

Att starta eller inte starta företag – det är frågan

Jonas Frycklund, Stefan Fölster

Maj, 2007



Resultat från en undersökning av
dem som sökt råd hos Stockholms
NyföretagarCentrum

Innehåll	
Sammanfattning.....	2
Inledning.....	3
Hur kan man få igång fler företag?	5
HAR VARIT FÖRETAGARE FÖRUT.....	10
Hur kan man få fler företag att expandera?	12
Företag som startas med hjälp av Stockholms NyföretagarCentrum	19
NÖJDHET MED RÅDGIVNINGEN.....	24
Bilaga: Fakta om undersökningen	26

Sammanfattning

I den här rapporten redovisas resultaten från en undersökning riktad till personer som sökt rådgivning hos Stockholms NyföretagarCentrum i syfte att starta företag. En del av dessa har startat företag och en del andra har valt att av någon anledning inte bli företagare. Särskilt den sistnämnda gruppen är intressant. Den utgörs av en grupp potentiella företagare som visat en aktiv vilja att bli företagare.

Om ambitionen är att öka det svenska nyföretagandet borde det vara fruktbart att studera en grupp som står relativt nära att ta steget.

Resultaten tyder på att kapitalbrist är det största hindret för de potentiella företagarna att starta företag. Fler än fyra av tio (44 procent) anger kapitalbrist som anledning till att man inte är företagare. Fler än sju av tio (71 procent) säger att man skulle starta företag om man vann 500 000 kronor på lotteri.

Icke-företagare med invandrabakgrund hämmas i högre utsträckning än övriga svenskar av brist på kapital, 56 procent jämfört med 38 procent. Skillnaden på 18 procentenheter innebär att det nästan är 50 procent högre risk att en icke-företagare med invandrabakgrund lider av kapitalrestriktioner än en icke-företagare som inte har invandrabakgrund.

Icke-företagare med invandrabakgrund är dessutom i högre utsträckning rädda för att eget företagande innebär för mycket arbete med byråkrati och regelverk, 34 procent respektive 22 procent i gruppen övriga.

En annan stor skillnad mellan grupperna är synen på om man har ett jobb som ger en säkrare inkomst än vad eget företagande skulle ge. Bland icke-företagare med invandrabakgrund är det drygt var fjärde (26 procent) som svarar ja på den frågan, medan det i gruppen övriga är nästan hälften (49 procent) som svarar ja. Den stora skillnaden kan bero på lägre förvärvsfrekvens bland människor med invandrabakgrund eller att anställningarna är mer osäkra för den gruppen.

Det är värt att notera att endast var tjugonde icke-företagare (fem procent) tror att den nuvarande anställningen i längden kommer att ge en högre inkomst än vad eget företagande skulle ge. Inkomsten kan ses som ett mått på produktiviteten. Om en människa beräknas få en högre inkomst som företagare än som anställd, innebär det en produktivitetsvinst om den människan övergår från anställning till företagande.

Även rådgivningsverksamheten verkar ha en stor betydelse. Närmare sju av tio (69 procent) av de potentiella företagarna skulle starta företag om det fick tillgång till en mer omfattande rådgivning och coaching.

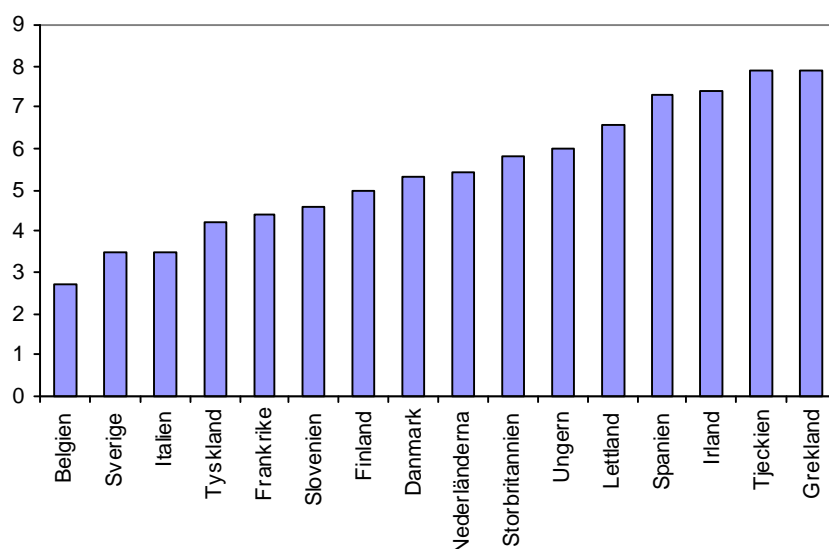
Det finns också ett direkt samband mellan hur omfattande rådgivningen är och hur många som blir företagare. Bland dem som endast fått en rådgivning är det sex av tio (60 procent) som är företagare idag. Bland dem som har fått tillgång till sex eller fler rådgivningstillfällen är det drygt åtta av tio (82 procent) som är företagare idag.

Överlag är man nöjda med den rådgivning man fått från Stockholms NyföretagarCentrum. Av de svarande är 85 procent nöjda eller mycket nöjda med rådgivningen. Bland de som fått tillgång till fler än sex rådgivningstillfällen är det 96 procent som är nöjda eller mycket nöjda.

Inledning

Sverige har ett för lågt nyföretagande. Global Entrepreneurship Monitor (GEM) mäter årligen nyföretagandet i 35 till 45 länder. En fördel med GEM är att man ställer exakt samma fråga till ett urval av befolkningen i de olika länderna. I den senaste undersökningen hamnar Sverige på 38:e plats av 40 länder. Bland de 16 EU-länder som ingick i undersökningen hamnade Sverige på 15:e plats, se figur 1. Det dåliga resultatet i den senaste undersökningen är inget undantag utan Sverige har hamnat lågt i alla mätningar sedan Sverige kom med i undersökningen år 2000.

Figur 1 Andel som är aktiva med att starta företag i 16 EU-länder 2006
Procent av befolkningen (18-64 år)



Källa: Global Entrepreneurship Monitor (2007)

Resultaten från GEM-undersökningen har kritiserats för att de baserar sig på ett för litet dataunderlag från respektive land.¹ För Sveriges del handlar det om 2000 intervjuer och detta ger en felmarginal. År 2004 utökades intervjuerna i den svenska undersökningen tillfälligt till 26 000 intervjuer. Felmarginalen krympte då ihop rejält. Det året låg vi på 30:e plats av 34 länder, ett resultat som stämmer väl överens med hur det sett ut under andra år både före och efter. En så omfattande undersökning innebär att GEM-resultaten är kvalitetssäkrade och något som inte går att förklara bort.

Ett annat sätt är att mäta omfattningen på företagandet som helhet. Det görs i arbetskraftsundersökningarna (AKU). Arbetskraftsundersökningarna mäter företagare som andel av de sysselsatta. Fördelen med AKU är att de har ett större dataunderlag. Jämförbarheten med andra länder är inte perfekt, men det finns sätt att göra statistiken mer jämförbar. Både i den officiella statistiken från OECD och den som justerats för att öka jämförbarheten framstår Sverige som ett land med förhållandevis låg omfattning på egenföretagandet.²

¹ Vikström, Peter, Andersson, Lars-Fredrik och Scocco, Sandro (2007): Svenskt nyföretagande i ett internationellt perspektiv, Institutet för tillväxtpolitiska studier.

² Henrekson, Magnus och Stenkula, Mikael (2006): Företagsstruktur och nyföretagande i Sverige, Expertrapport till Kris- och framtidskommissionen, Svenskt Näringsliv.

Ett Sverige med ett högre nyföretagande och en större omfattning på egenföretagandet skulle förbättra förutsättningarna för tillväxt och jobbskapande. Frågan är bara hur det ska gå till. I den här rapporten redogörs för en undersökning av de människor som står i frontlinjen för det svenska nyföretagandet; nyföretagarna själva.

Genom ett samarbete med Stockholms Nyföretagarcentrum fick Svenskt Näringsliv möjlighet att genomföra en undersökning riktad till personer som sökt rådgivning hos Stockholms NyföretagarCentrum under åren 1999 – 2006. I denna grupp ingår dels människor som har startat företag, dels människor som av någon anledning har valt att inte bli företagare. Båda grupperna är intressanta att undersöka för alla som vill nå kunskap om hur företagandet i Sverige kan bli mer expansivt.

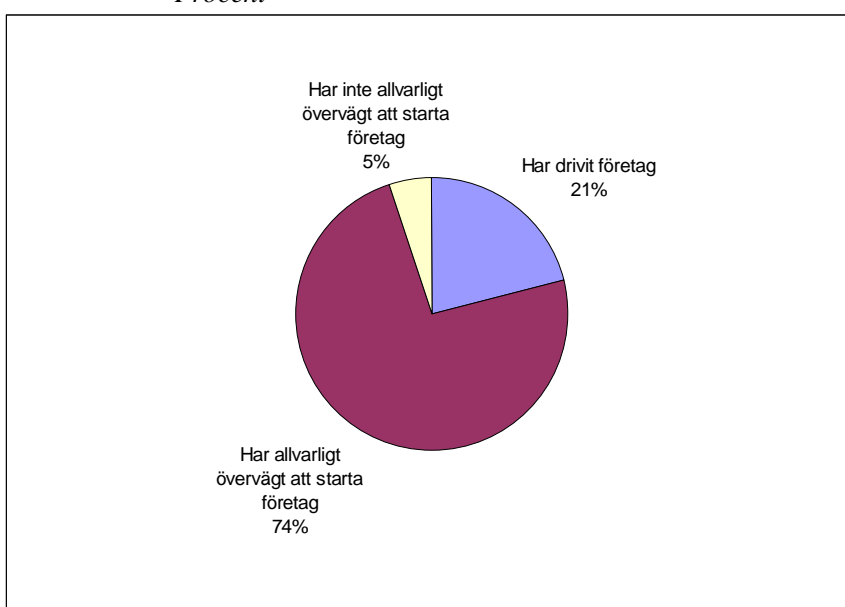
Undersökningen genomfördes i form av en internetbaserad enkät, 655 personer besvarade enkäten under perioden 23 april till 4 maj 2007. Mer fakta om undersökningen finns i en bilaga i slutet av rapporten.

Hur kan man få igång fler företag?

Av dem som besvarade enkäten var det var tredje (33 procent) som inte var företagare. Eftersom undersökningen riktade sig till personer som sökt råd hos Stockholms NyföretagarCentrum är det fråga om en grupp som är nära eller varit nära att bli företagare. Denna marginalgrupp är särskilt intressant att undersöka om man vill påverka benägenheten att starta företag. Om man kan hitta sätt att få fler i denna grupp att bli företagare kan totaleffekten på nyföretagandet bli betydande.

Av dem som inte var företagare är det drygt två av tio (21 procent) som har drivit företag tidigare, se figur 2. Nästan tre av fyra (74 procent) har allvarligt övervägt att starta företag. Endast fem procent har inte allvarligt övervägt att starta företag.

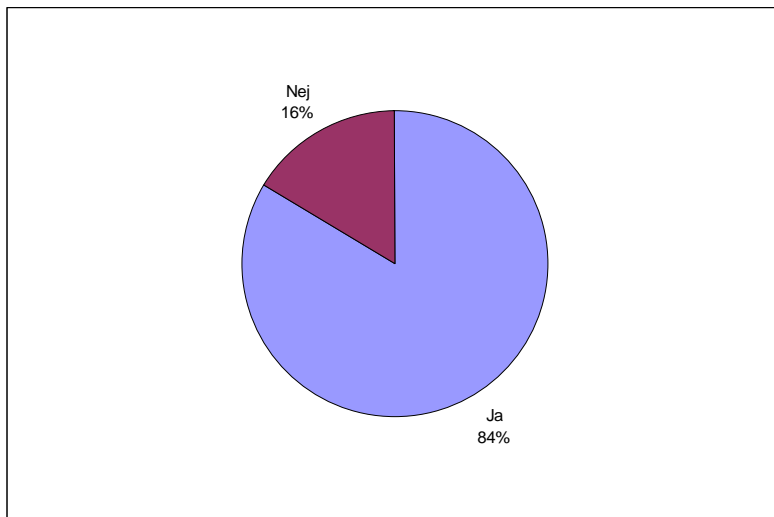
Figur 2 Har du drivit eller allvarligt övervägt att starta företag?
Procent



Anm: Bas 213 personer som ej driver företag

Företagarpotentialen i denna grupp av icke-företagare är stor. Mer än åtta av tio (84 procent) hävdar att de har en affärsidé som de tror skulle fungera på marknaden, se figur 3.

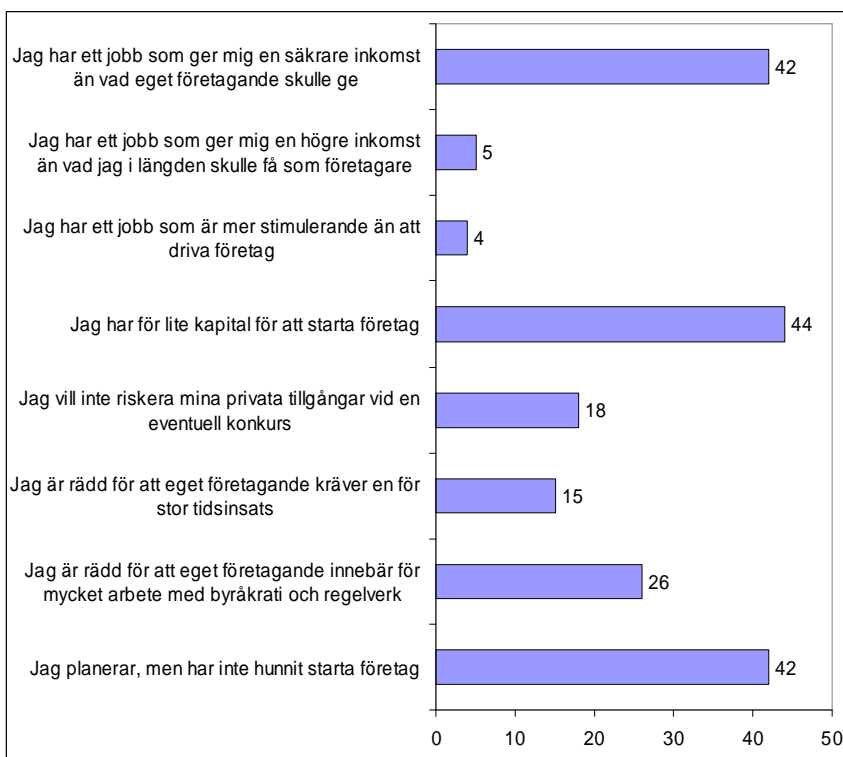
Figur 3 Har du en affärsidé som du tror skulle fungera på marknaden?
Procent



Anm: Bas 213 personer som ej driver företag

Icke-företagarna fick svara på en flervalsfråga om vilka skälen var till att man inte var företagare idag, se figur 4.

Figur 4 Vilka är skälen till att du inte är företagare idag?
Procent



Anm: Bas 213 personer som ej driver företag, det var möjligt att ange fler svarsalternativ.

Det främsta skälet till att inte vara företagare är brist på kapital (44 procent). Därefter kommer skälet att nuvarande jobb ger en säkrare inkomst samt skälet att man planerar men ännu inte har

hunnit starta företag (båda 42 procent). På fjärdeplats ligger skälet att man är rädd för att företagande innebär för mycket arbete med byråkrati och regelverk (26 procent).

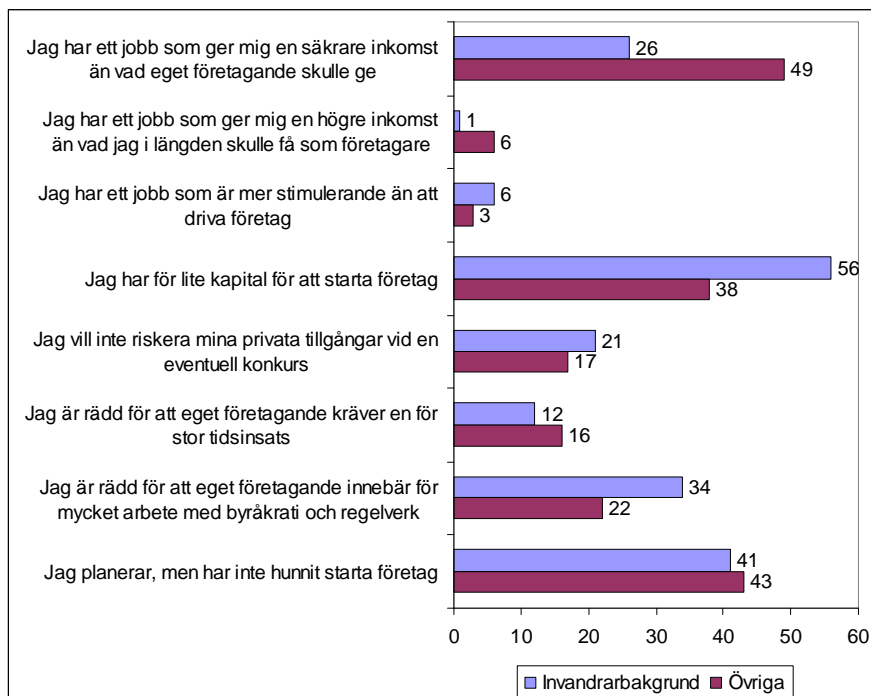
Det är värt att notera att endast var tjugonde icke-företagare (fem procent) tror att den nuvarande anställningen i längden kommer att ge en högre inkomst än vad eget företagande skulle ge.

Inkomsten kan ses som ett mått på produktiviteten. Om en människa beräknas få en högre inkomst som företagare än som anställd, innebär det en produktivitetsvinst om den människan övergår från anställning till företagande. Därtill kommer de ytterligare samhällsvinster som uppstår som en följd av det nya företaget. Till exempel att ytterligare personer får anställning i det nya företaget eller att konkurrensen skärps och andra företag tvingas förbättra sig. Sammantaget pekar det på stora produktivitetsvinster om de undersökta potentiella företagarna kan förmås att ta steget till att bli företagare.³

Det är också intressant att en sådan produktivitetsvinst inte skulle ske på bekostnad av arbetstillfredsställelsen. Endast fyra procent av icke-företagarna menar att de har ett jobb som är mer tillfredsställande än att driva företag.

Skillnaderna mellan män och kvinnor är relativt små och inte statistiskt signifikanta. Detsamma gäller mellan icke-företagare i olika åldersklasser. Däremot finns skillnader mellan icke-företagare med och utan invandrarbakgrund, se figur 5.

Figur 5 Vilka är skälen till att du inte är företagare idag?
Procent



Anm: Bas 213 personer som ej driver företag, varav 32 procent med invandrarbakgrund och 68 procent utan.

³ Detta motsäger argumentationen i Andersson (2006), där det hävdas att nyföretagandet sänker produktiviteten eftersom de nya företagen har lägre produktivitet än redan etablerade företag. En sådan jämförelse leder fel, dels därför att den har ett för kortsiktigt perspektiv, dels för att man bortser från företagaren som individ. Om man istället utgår från en individbaserad analys framgår det att produktiviteten är större som företagare än som anställd i den undersökta marginalgruppen. Se Andersson, Lars Fredrik (2006), Företagsdynamik och tillväxt, ITPS.

Icke-företagare med invandrabakgrund hämmas i högre utsträckning än övriga svenskar av brist på kapital, 56 procent jämfört med 38 procent. Skillnaden på 18 procentenheter innebär att det nästan är 50 procent högre risk att en icke-företagare med invandrabakgrund lider av kapitalrestriktioner än en icke-företagare som inte har invandrabakgrund.

Icke-företagare med invandrabakgrund är dessutom i högre utsträckning rädda för att eget företagande innebär för mycket arbete med byråkrati och regelverk, 34 procent respektive 22 procent i gruppen övriga.

En annan stor skillnad mellan grupperna är synen på om man har ett jobb som ger en säkrare inkomst än vad eget företagande skulle ge. Bland icke-företagare med invandrabakgrund är det drygt var fjärde (26 procent) som svarar ja på den frågan, medan det i gruppen övriga är nästan hälften (49 procent) som svarar ja. Den stora skillnaden kan bero på lägre förvärvsfrekvens bland människor med invandrabakgrund eller att anställningarna är mer osäkra för den gruppen.

Fyra frågor ställdes där de svarande fick reagera på om olika förändringar skulle få dem att starta företag. Frågorna var:

Om du idag vann 500 000 kronor på lotteri skulle du då starta företag?

Om du blev arbetslös idag skulle du då starta företag?

Om du fick tillgång till en mer omfattande rådgivning och coachning skulle du då starta företag?

Om bolagsskatten för småföretagare halverades skulle du då starta företag?

Svaren redovisas i tabell 1 för hela gruppen samt i figur 6 uppdelade på icke-företagare med invandrabakgrund och övriga.

Tabell 1 Skulle du starta företag om ...?
Procent

Du vann 500 000 kronor på lotteri	71
Du blev arbetslös	63
Du fick mer omfattande rådgivning och coachning	69
Bolagsskatten för småföretagare halverades	62

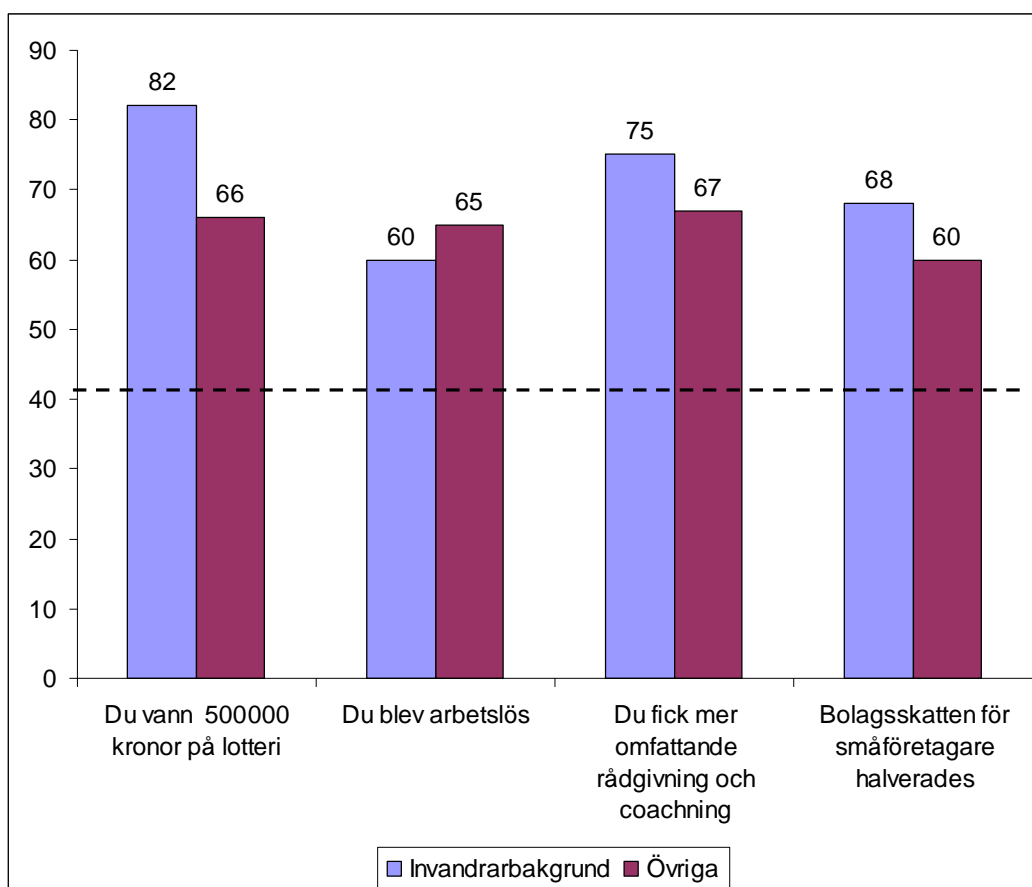
Anm: Bas 213 personer som ej driver företag

Frågan om att vinna 500 000 kronor på lotteri är ett sätt att fånga bristen på kapital som en begränsning när man startar företag. På en perfekt fungerande kapitalmarknad borde inte en lotterivinst påverka benägenheten att starta företag. Människor med en bra affärsidé skulle i en sådan teoretisk värld få tillgång till lånat kapital eller riskkapital från någon annan. Att människor som har vunnit på lotteri är mer benägna att starta företag är belagt både i Sverige och i andra länder.⁴ Detta har tolkats som att det finns brister på kapitalmarknaden som hämmar tillgången på kapital för nyföretagare.

I vår undersökning får lotterifrågan störst utslag, 71 procent i hela gruppen skulle starta företag om de vann 500 000 kronor på lotteri. I den tidigare frågan svarade drygt fyra av tio (42 procent) att de planerar men inte hunnit starta företag, se figur 4. Alla svar utöver denna benchmark visar på en potential till ökat nyföretagande utöver det som sker idag.

⁴ Se Lindh, Thomas och Ohlsson, Henry (1996): Self-Employment and Windfall Gains: Evidence from the Swedish Lottery, *The Economic Journal* 106, 1515-1526 och Taylor, Mark P (2001): Self-Employment and Windfall Gains in Britain: Evidence from Panel Data, *Economica* 68, 539-565.

Figur 6 Skulle du starta företag om ...?
Procent



Anm: Den streckade linjen ligger på 42 procent, vilket är den andel som i en tidigare fråga angett att de ej hunnit, men planerar att starta företag. Svaren över denna nivå anger därför en potential till ökat nyföretagande utöver det som ända beräknas ske i gruppen.

Icke-företagare med invandrabakgrund reagerar starkare på kapitalfrågan, mer än åtta av tio (82 procent) av dem skulle starta företag om de hade kapital. I gruppen övriga är det två av tre (66 procent) som skulle starta företag om de hade kapital.

Näst mest utslag får man för frågan om mer tillgång till rådgivning och coachning skulle få de svarande att starta företag. I hela gruppen är det 69 procent som svarar ja på den frågan. I gruppen med invandrabakgrund är det tre av fyra (75 procent) som skulle starta företag om de fick mer omfattande rådgivning och coachning. I gruppen övriga är det två av tre (67 procent) som skulle starta företag om de fick mer omfattande rådgivning och coachning.

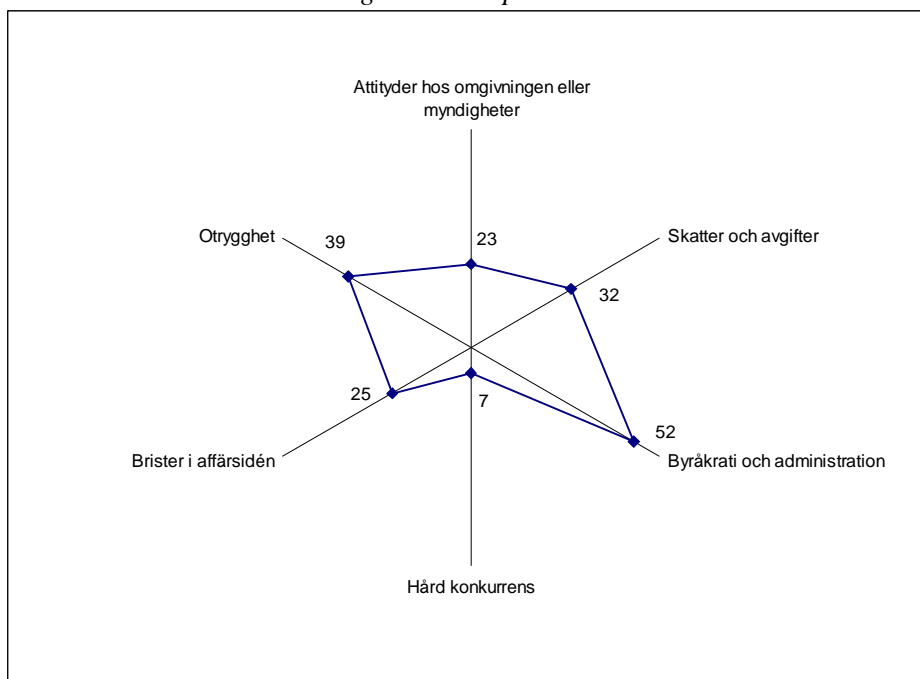
Så många som 63 procent av icke-företagarna skulle starta företag om de blev arbetslösa idag. Något fler i gruppen övriga reagerar på arbetslöshetsfrågan, 65 procent, än i gruppen med invandrabakgrund, 60 procent. Även om skillnaden inte är statistiskt säkerställd kan det ses som en effekt av att gruppen övriga i högre utsträckning är insiders på arbetsmarknaden. En nuvarande trygg anställning med säker inkomst gör företagandet till ett mindre attraktivt alternativ, men om den tryggheten rubbas ökar benägenheten att starta företag.

Om bolagsskatten för småföretagare halveras skulle 62 procent av icke-företagarna starta företag. Icke-företagare med invandrabakgrund är mer benägna än gruppen övriga att reagera på en halverad bolagsskatt, 68 procent, jämfört med gruppen övriga, 60 procent.

HAR VARIT FÖRETAGARE FÖRUT

Bland icke-företagarna är det 21 procent som har drivit företag tidigare. Denna grupp har alltså konkret företagarefarenhet och har möjlighet att göra ett mer informerat val mellan att vara anställd eller att återigen bli företagare. Av den anledningen var det intressant att ställa en separat fråga till undergruppen om deras erfarenheter som företagare. De fick svara på en flervalsfråga om vilka som var de stora problemen när de var företagare. Svaren redovisas i figur 7.

Figur 7 Stora problem när du var företagare
Procent som anger ett visst problem



Anm: Bas 44 före detta företagare

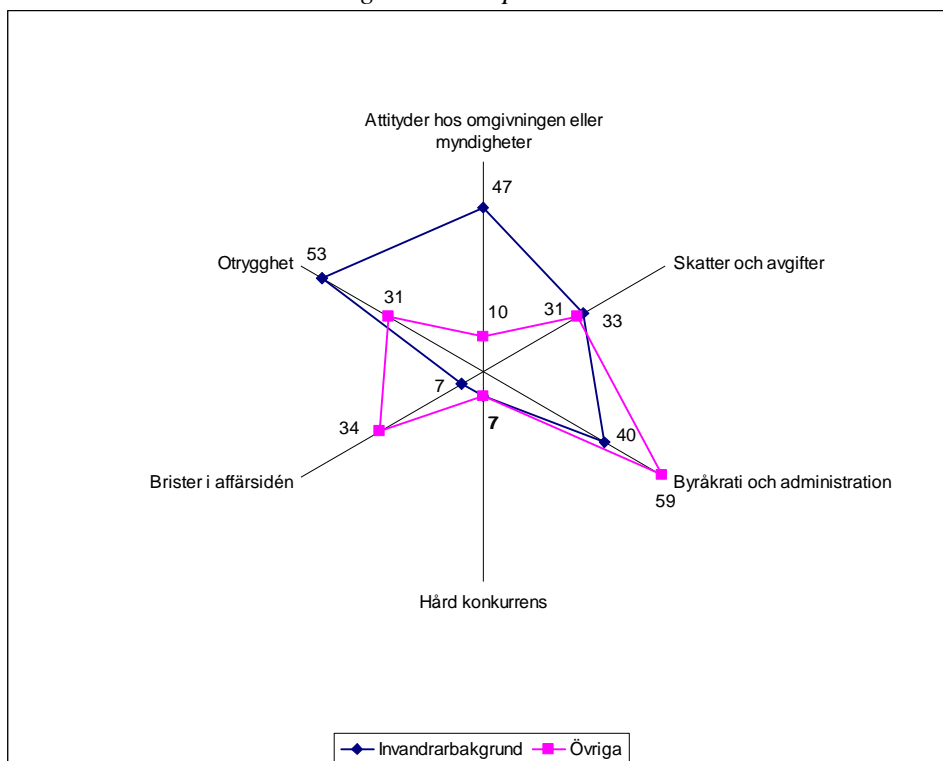
Det största problemet som de före detta företagarna upplevde var byråkrati och administration, mer än hälften (52 procent) angav detta problem. Nästan fyra av tio före detta företagare (39 procent) uppgav otrygghet som ett stort problem. Nästan var tredje före detta företagare (32 procent) uppfattade skatter och avgifter som ett stort problem.

Endast sju procent av de före detta företagarna uppgav hård konkurrens som ett stort problem när de var företagare. Enligt ekonomisk teori är det konkurrensen från andra företag som driver ut de något mindre effektiva företagen från marknaden. En grupp med icke-företagare borde då i hög utsträckning bestå av individer som upplevt hård konkurrens som ett stort problem. Att så inte är fallet kan tolkas som att det i hög utsträckning är andra brister i näringspolitiken som gör att företagare avvecklar sina verksamheter.

Det låga konkurrenstrycket kan också ses som en bekräftelse på att det finns trösklar som hindrar nyföretagandet. Om nyföretagandet hämmas av olika barriärer så kan befintliga företag som redan lyckats etablera sig dra nytta av att konkurrensen inte är så hård.

I figur 8 redovisas motsvarande diagram där resultaten delats upp mellan före detta företagare med och utan invandrabakgrund.

Figur 8 Stora problem när du var företagare, med respektive utan
invandrarbakgrund
Procent som anger ett visst problem



Anm: Bas 44 före detta företagare, varav 34 procent med invandrarbakgrund och 66 procent utan

Av före detta företagare med invandrarbakgrund var det mer än hälften som upplevde otrygghet som ett stort problem (53 procent). Det näst största problemet för denna grupp var attityder hos omgivningen eller myndigheter, något knappt hälften angav (47 procent).

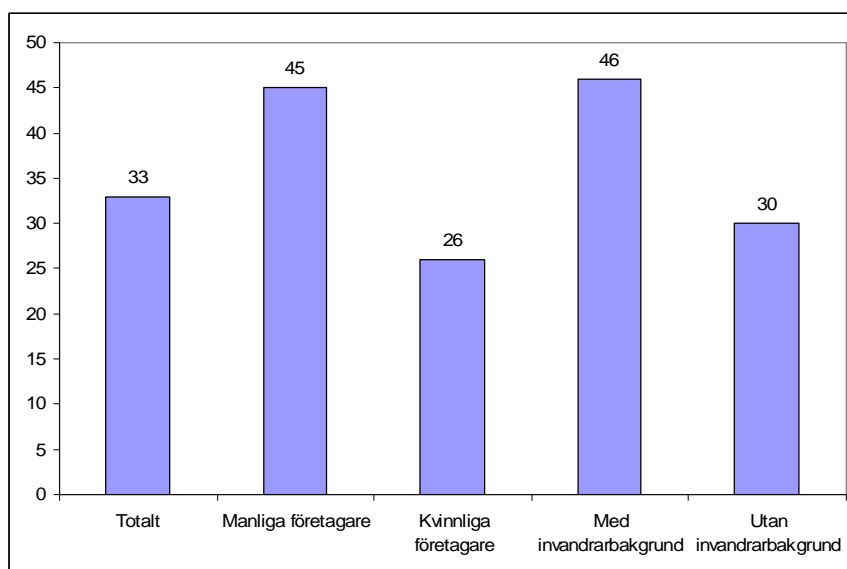
Samtidigt var det få (sju procent) av de före detta företagarna med invandrarbakgrund som menade att brister i affärsidén var ett problem när de var företagare. Brister i affärsidén var vanligare i gruppen utan invandrarbakgrund. Mer än var tredje (34 procent) hade sådana brister enligt dem själva.

I gruppen före detta företagare utan invandrarbakgrund var det byråkrati och administration som upplevdes som det största problemet, nästan sex av tio angav detta (59 procent). Samtidigt tyckte man inte att de attityder man mötte som företagare var speciellt problematiska, endast en av tio uppgav detta (10 procent).

Hur kan man få fler företag att expandera?

Av dem som besvarade enkäten var det två av tre (67 procent) som var företagare vid enkättilfället. Av företagarna svarade var tredje (33 procent) att de planerade att utöka antalet anställda i företagen, se figur 9.

Figur 9 Andel av företagarna som planerar att utöka antalet anställda, uppdelat efter manliga/kvinnliga företagare och företagare med och utan invandrabakgrund
Procent

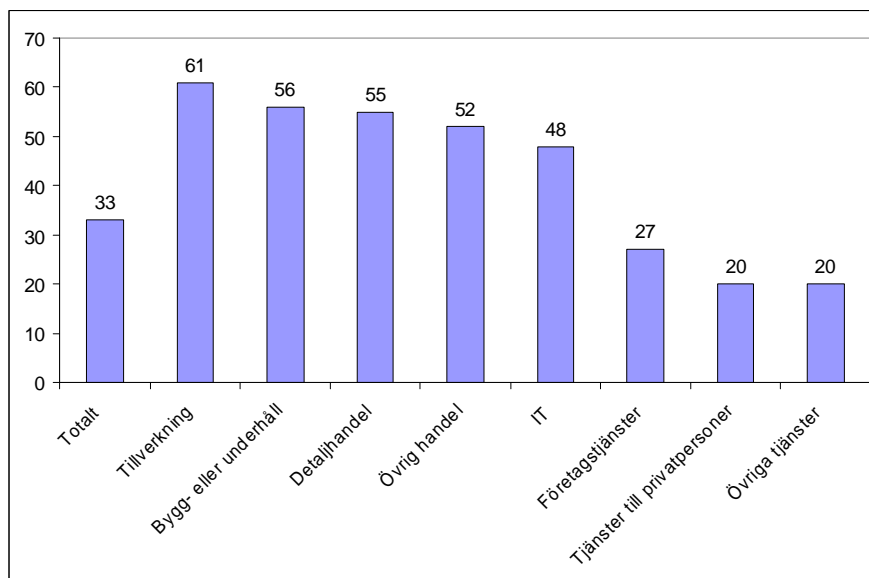


Anm: Bas 442 företagare

Manliga företagare är mer benägna att ha expansionsplaner jämfört med kvinnliga entreprenörer, 45 procent jämfört med 26 procent för kvinnor. Företagare med invandrabakgrund har i högre grad expansionsplaner, 46 procent jämfört med 30 procent bland företagare utan invandrabakgrund.

Av figur 10 framgår expansionsplanerna i olika branscher.

Figur 10 Andel av företagarna som planerar att utöka antalet anställda, uppdelat efter bransch
Procent



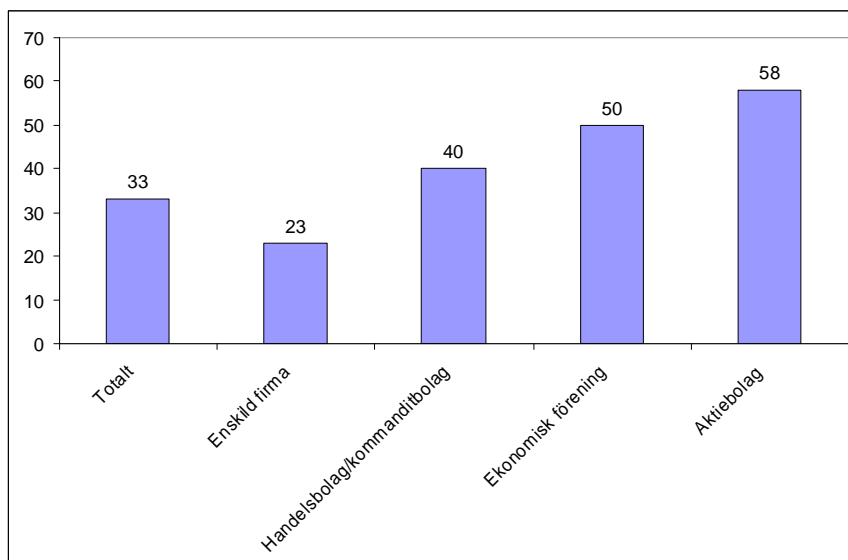
Anm: Bas 442 företagare

Företag inom tillverkning, detaljhandel och IT är mer benägna att ha expansionsplaner än övriga företag. Företag inom bygg/underhåll och övrig handel anger också i högre utsträckning än andra företag att de har expansionsplaner, dock är antalet svarande inte tillräckligt för att resultaten för dessa branscher ska vara statistiskt säkerställda.

Företag som säljer tjänster till privatpersoner och företag inom övriga tjänster är mindre benägna än andra företag att ha expansionsplaner.

Av figur 11 framgår expansionsplanerna för företag med olika bolagsform.

Figur 11 Andel av företagarna som planerar att utöka antalet anställda, uppdelat efter bolagsform
Procent

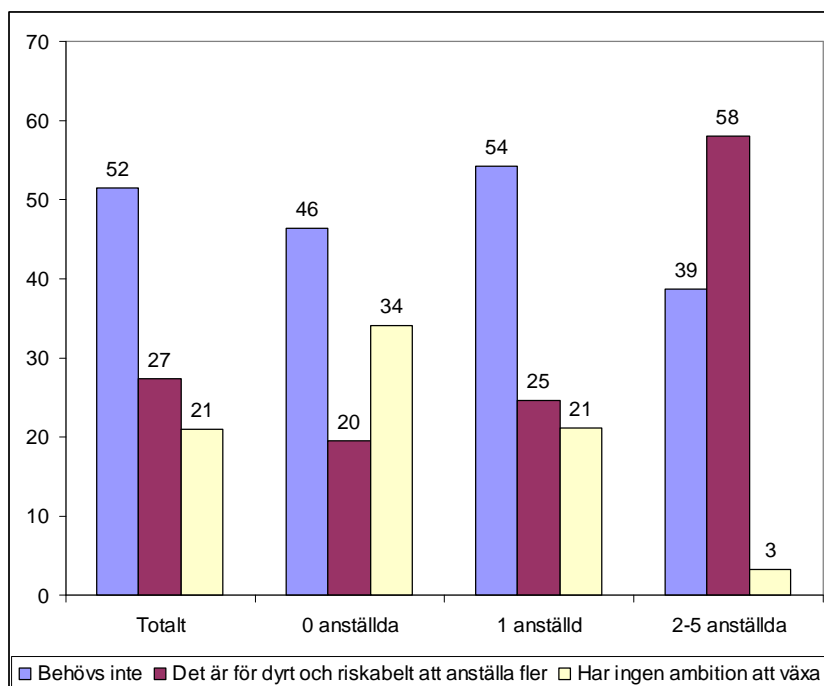


Anm: Bas 442 företagare

Företag som bedrivs i aktiebolagsform är mer benägna att ha expensionsplaner, medan företag som bedrivs i enskild firma mer sällan har planer på att anställa fler. Ett resultat som knappast är förvånande eftersom aktiebolagsformen är mer lämplig för företag som expanderar. Nyföretagare som har expensionsplaner tenderar därför att välja aktiebolag som företagsform redan från början.

De företagare som angav att de inte planerar att utöka antalet anställda tillfrågades om skälet till detta, se figur 12.

Figur 12 Varför företagare inte vill utöka antalet anställda
Procent



Anm: Bas 295 företagare som inte planerar att utöka antalet anställda.

Mer än hälften (52 procent) av företagarna säger att det inte finns behov av fler anställda. Mer än var fjärde (27 procent) anger som skäl att det är för dyrt och riskabelt att anställa fler. Drygt två av tio (21 procent) menar att de inte har någon ambition att växa.

Bland de företag som har tagit steget att anställa minst en person utöver företagaren själv avviker bilden från övriga företag. Företag med två till fem anställda (där företagaren själv som regel utgör en av de anställda) anger som största skäl till att man inte vill expandera att det är för dyrt eller riskabelt att anställa fler, nästan sex av tio (58 procent) anger detta skäl. Samtidigt är det väldigt få av dessa företag som inte har någon ambition att växa, endast tre procent uppger detta.

Det verkar alltså som att det finns en viss kategori egenföretagare som redan från början satsar på att bli enmansföretagare. De svarar antingen att de inte har ambition att växa eller ger det närliggande svaret att det inte behövs.

Men bland företag som väl har börjat anställa saknas det inte ambitioner att växa. Här är det snarare skatter, arbetsmarknadens regleringar eller att marknaden tillfälligt inte är tillräckligt stark som håller tillbaka tillväxten. Det finns med andra ord en stor potential när det gäller att få denna typ av företag att expandera.

Fyra frågor ställdes om olika förändringar skulle få företagarna att anställa ytterligare minst en person. Frågorna var:

Om du idag vann 500 000 kronor på lotteri skulle du då anställa ytterligare minst en person?

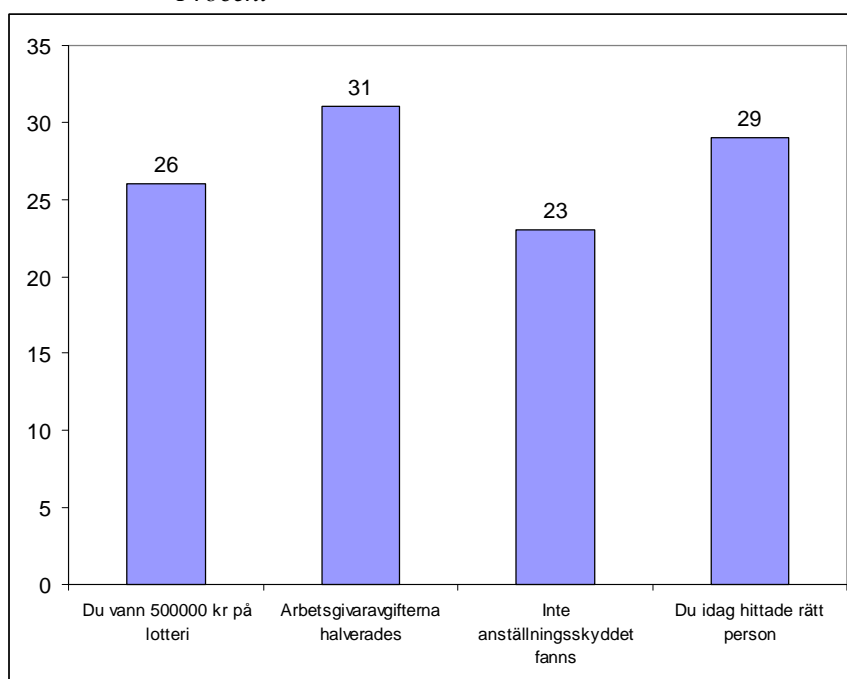
Om arbetsgivaravgifterna halverades skulle du då anställa ytterligare minst en person?

Om inte anställningsskyddet fanns skulle du då anställa ytterligare minst en person?

Om du idag hittade rätt person skulle du då anställa den?

Svaren framgår av figur 13

Figur 13 Skulle du anställa ytterligare minst en person om ...?
Procent



Anm: Bas 442 företagare

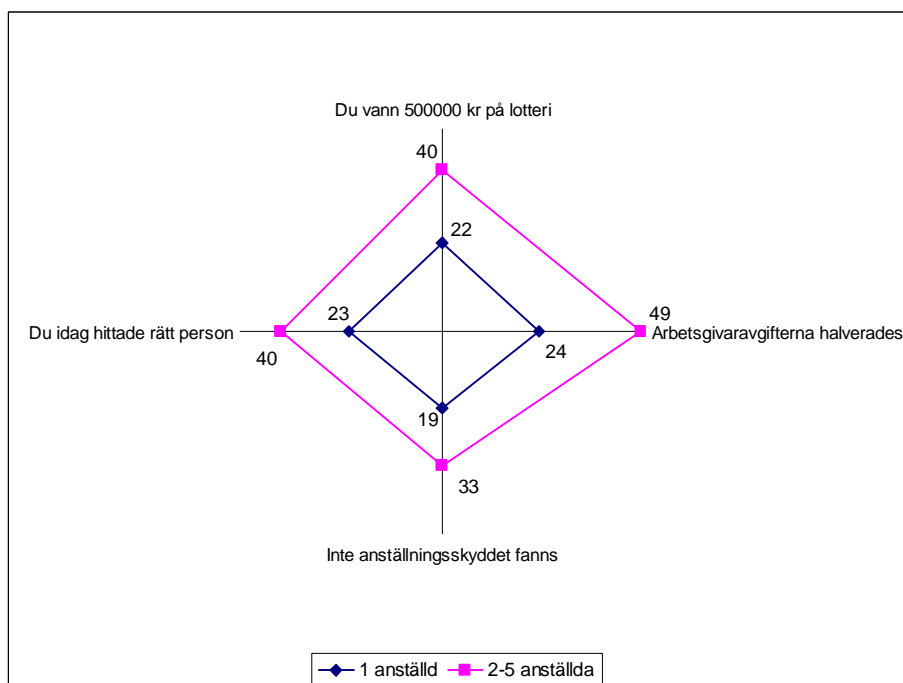
Fler än tre av tio företagare (31 procent) skulle anställa minst en person till om arbetsgivaravgifterna halverades. Nästan tre av tio (29 procent) skulle anställa minst en person om de idag hittade rätt person. Något som tyder på att det finns betydande matchnings- och utbudsproblem på arbetsmarknaden.

Fler än var fjärde företagare (26 procent) skulle anställa ytterligare minst en person om de vann 500 000 kronor på lotteri. Kapitalbristen är inte bara ett problem innan man startar företag, den hindrar även många små företag från att expandera.

Knappt var fjärde företagare (23 procent) skulle anställa minst en person om det inte fanns något anställningsskydd.

Som har framgått tidigare i rapporten är det många enmansföretagare som överhuvudtaget inte överväger att anställa någon. I figur 14 framgår skillnaden i svaren på frågorna beroende på om man är enmansföretagare (där företagaren själv räknas som en anställd) eller om man har anställt en till fyra personer utöver sig själv.

Figur 14 Skulle du anställa ytterligare minst en person om ...?
Procent



Anm: Bas 442 företagare

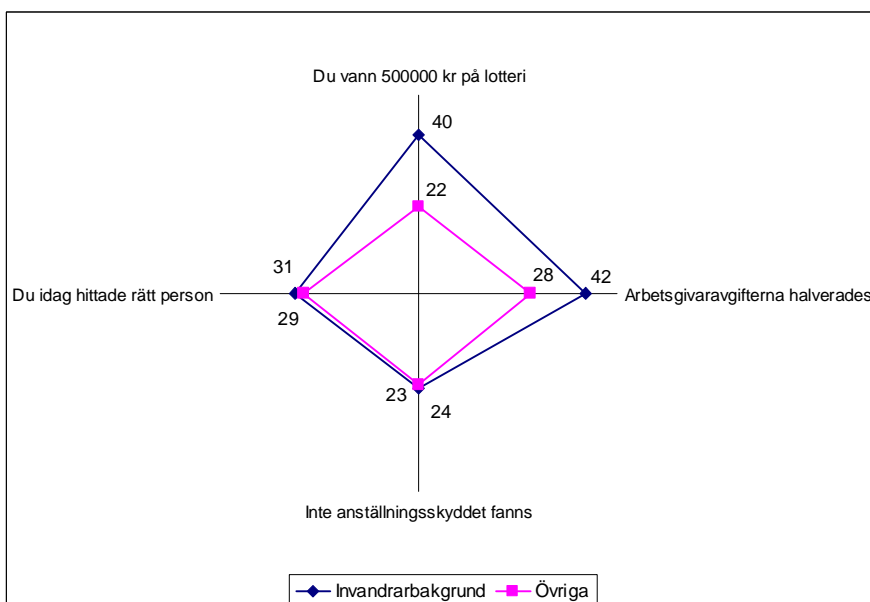
Företag med två till fem anställda reagerar kraftigare på alla frågorna. Nästan hälften (49 procent) av företagarna med två till fem anställda skulle anställa ytterligare minst en person om arbetsgivaravgifterna halverades.

Fyra av tio företagare (40 procent) med två till fem anställda skulle anställa ytterligare minst en person om de vann 500 000 kronor på lotteri. Lika många (40 procent) skulle också anställa om de idag hittade rätt person.

Var tredje företagare (33 procent) med två till fem anställda skulle anställa ytterligare minst en person om inte anställningsskyddet fanns.

Skillnaderna mellan manliga och kvinnliga företagare är marginella, liksom mellan företagare i olika åldersklasser. Däremot finns det tydliga skillnader mellan företagare med och utan invandrarbakgrund, se figur 15.

Figur 15 Skulle du anställa ytterligare minst en person om ...?
Procent

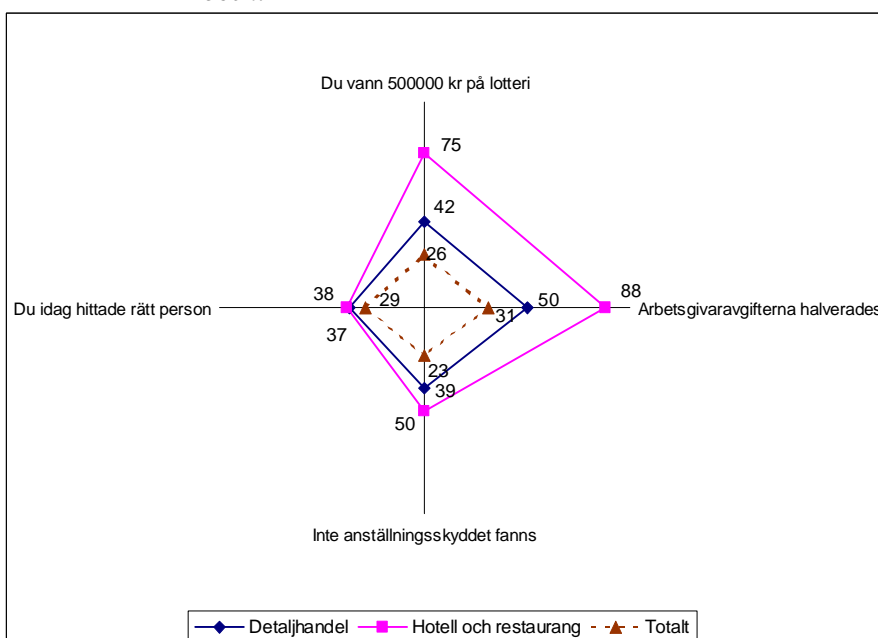


Anm: Bas 442 företagare

Invandrarföretagare reagerar starkare på kapitalfrågan. Fyra av tio företagare med invandrabakgrund (40 procent) skulle anställa ytterligare minst en person om de vann 500 000 kronor på lotteri. I gruppen övriga är det drygt var femte (22 procent) som anger det svaret. Drygt fyra av tio företagare med invandrabakgrund (42 procent) skulle anställa minst en person om arbetsgivaravgifterna halverades. I gruppen övriga är det färre än tre av tio som skulle anställa som en följd av halverade arbetsgivaravgifter.

Två branscher som avviker från genomsnittet är detaljhandel respektive hotell och restaurang, se figur 16.

Figur 16 Skulle du anställa ytterligare minst en person om ...?
Procent



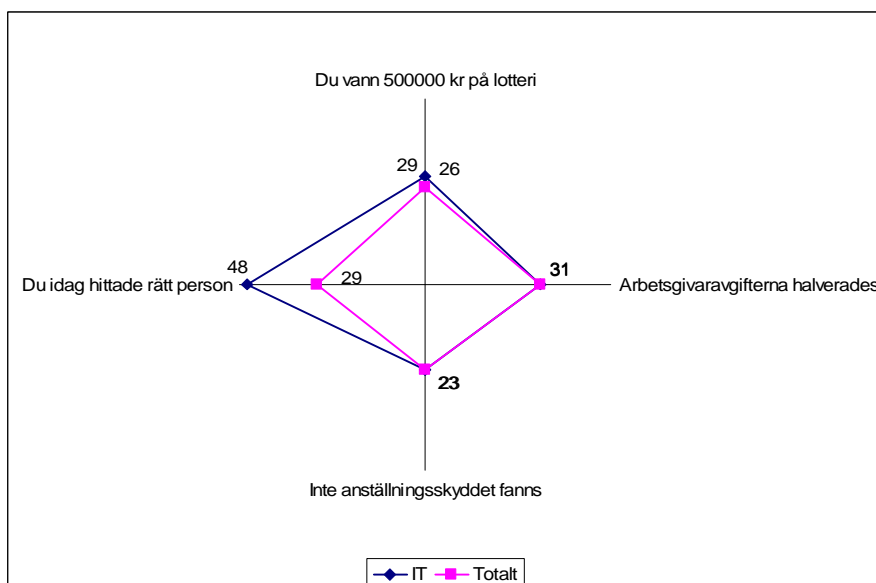
Anm: Bas 442 företagare

Företagare inom detaljhandeln respektive hotell och restaurang reagerar starkare på frågorna. Varannan detaljhandelsföretagare (50 procent) skulle anställa ytterligare minst en person om arbetsgivaravgifterna halverades. Fler än fyra av tio detaljhandelsföretagare (42 procent) skulle anställa minst en person om de vann 500 000 kronor på lotteri. Nästan fyra av tio företagare verksamma inom detaljhandeln (39 procent) skulle anställa minst en om inte anställningsskyddet fanns.

Hotell och restaurangbranschen reagerar ännu starkare på frågorna. Antalet svarande i branschen är lågt, vilket gör att man inte bör dra för stora slutsatser. Avvikelserna uppåt i arbetsgivaravgiftsfrågan respektive kapitalfrågan är icke desto mindre statistiskt signifikanta.

En annan bransch som avviker är IT-branschen, se figur 17.

Figur 17 Skulle du anställa ytterligare minst en person om ...?
Procent



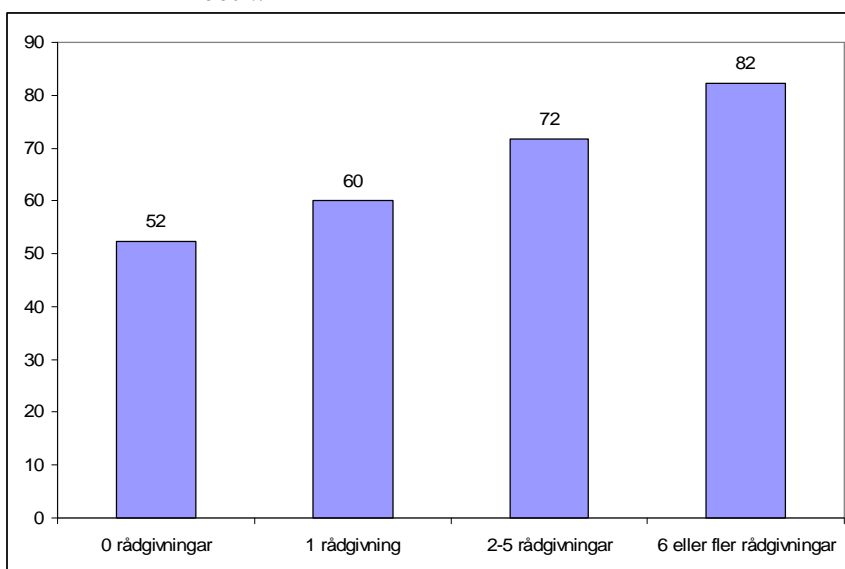
Anm: Bas 442 företagare

Nästan varannan IT-företagare (48 procent) skulle anställa minst en person om de idag hittade rätt person. Det här visar att IT-branschen har stor brist på arbetskraft. I övrigt avviker inte IT-företagare i sina bedömningar från företagare i andra branscher.

Företag som startas med hjälp av Stockholms NyföretagarCentrum

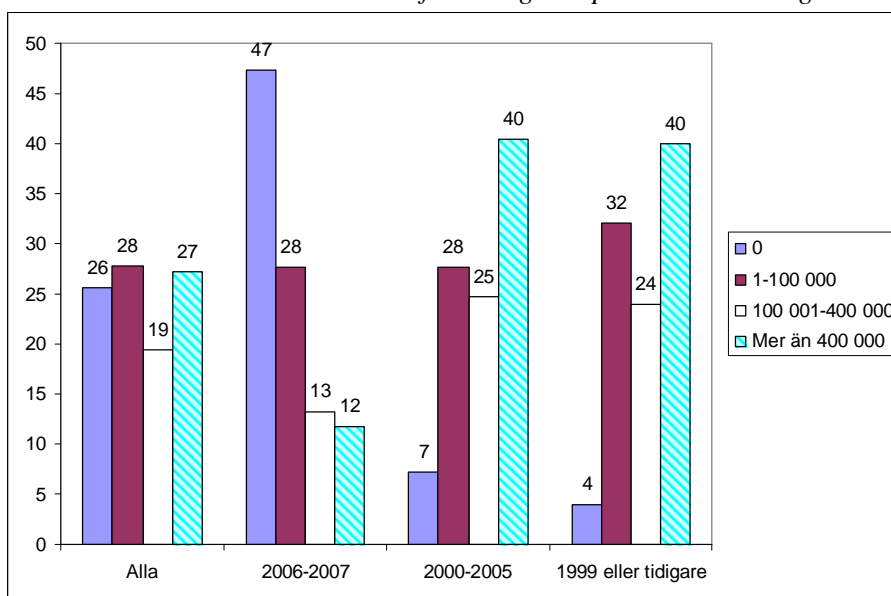
Av dem som besvarade enkäten var två av tre (67 procent) företagare vid enkättilfället. I figur 18 kan man se att ju fler rådgivningar en person genomgår desto större andel blir företagare.

Figur 18 Andel som driver företag idag, uppdelat efter rådgivningens omfattning
Procent



I figur 19 framgår företagen uppdelade efter hur stor omsättning i kronor de hade förra året.

Figur 19 Omsättning i kronor år 2006, företagen uppdelade efter företagsstart
Procentandel som befinner sig i respektive omsättningsintervall

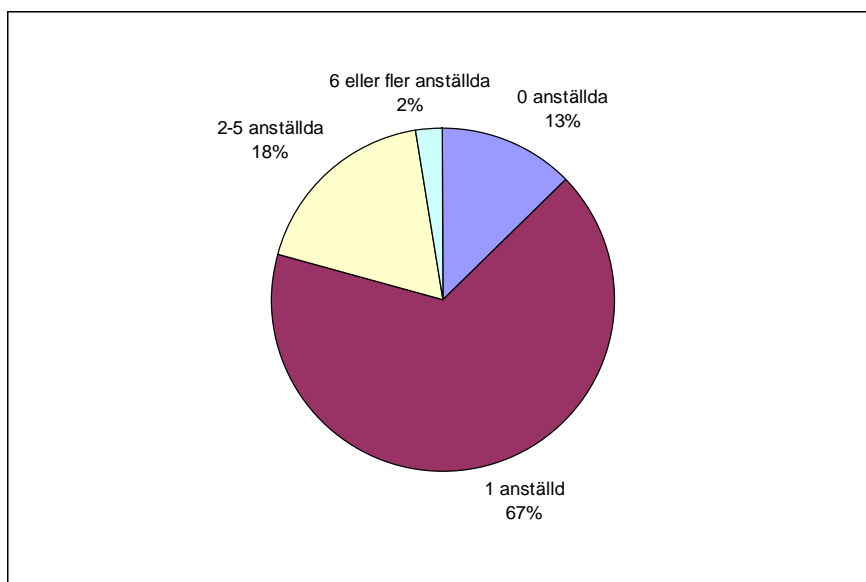


Anm: Bas 442 företagare

Eftersom det är ett stort antal helt nya företag med i undersökningen så hade relativt många ingen omsättning alls 2006. Det är därför mer relevant att se på omsättningen för de något äldre företagen. Man ser då att av företag som startade 2005 eller tidigare är det fyra av tio (40 procent) som har kommit upp i en omsättning över 400 000 kronor.

I figur 20 har företagen delats upp efter hur många anställda man har inklusive företagaren själv.

Figur 20 Företagen uppdelade efter antal anställda
Procent



Anm: Bas 442 företagare

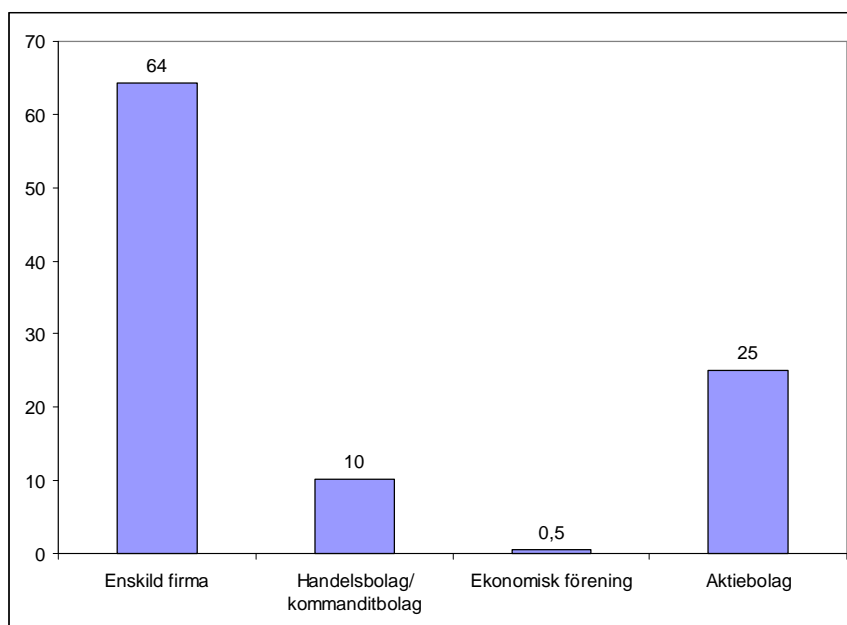
Två tredjedelar (67 procent) av företagen har en anställd, vilket normalt sett är företagaren själv. Många av dessa företagare har ingen ambition att anställa någon ytterligare, se figur 12. En del andra enmansföretagare har sådana ambitioner, men deras företag är såpass nystartade att de inte har kommit så långt ännu.

Drygt var tionde (13 procent) av företagen har ingen anställd alls. Det kan bero på att företaget är vilande, att det är en sidoverksamhet som inte kan försörja företagaren eller att det är så nystartat att det ännu inte har kommit igång i full skala.

Var femte företagare (20 procent) har anställt minst en person på heltid utöver sig själv.

Av figur 21 framgår företagen uppdelade efter vilken bolagsform man valt.

Figur 21 Företagen uppdelade efter bolagsform
Procent

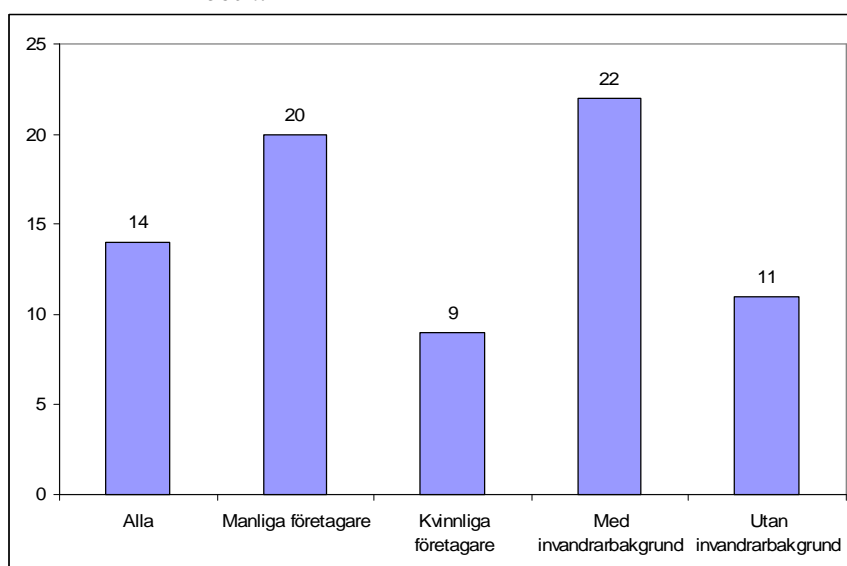


Anm: Bas 442 företagare

Vanligast är enskild firma som nästan två av tre företagare valt (64 procent). Näst vanligast är aktiebolag som valts av var fjärde företagare (25 procent). Var tionde företagare (10 procent) har ett handelsbolag eller ett kommanditbolag. Ett obetydligt antal av dem som har besvarat enkäten använder företagsformen ekonomisk förening (0,5 procent).

Vart sjunde företag (14 procent) bedriver export, se figur 22.

Figur 22 Andel av företagen som bedriver export, uppdelat efter manliga/kvinnliga företagare och företagare med och utan invandrarbakgrund
Procent

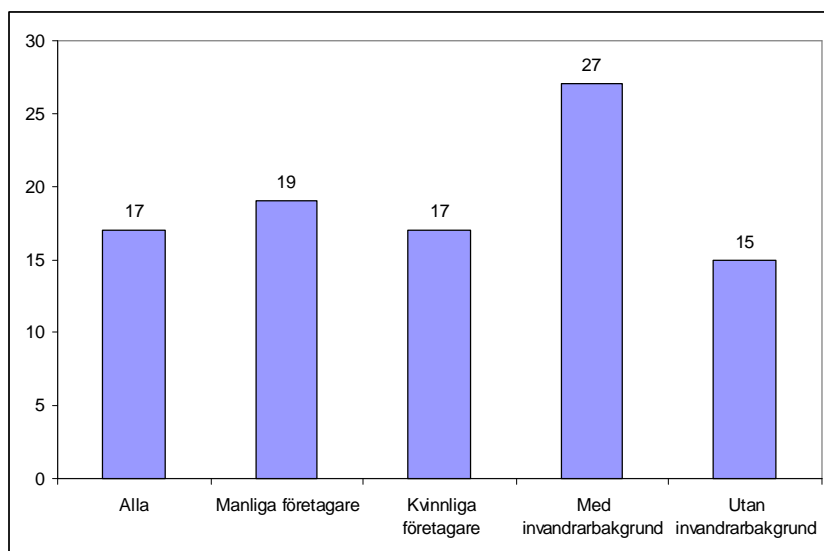


Anm: Bas 442 företagare

Det är mer vanligt att manliga företagare exporterar än att kvinnliga företagare gör det. Var femte manlig företagare (20 procent) bedriver export, medan knappt var tionde kvinnlig företagare gör det (9 procent). Fler än var femte företagare med invandrabakgrund (22 procent) bedriver export, vilket kan jämföras med drygt var tionde bland företagare utan invandrabakgrund (11 procent).

Av företagen är det närmare drygt vart sjätte (17 procent) som bedriver import, se figur 23.

Figur 23 Andel av företagen som bedriver import, uppdelat efter manliga/kvinnliga företagare och företagare med och utan invandrabakgrund
Procent

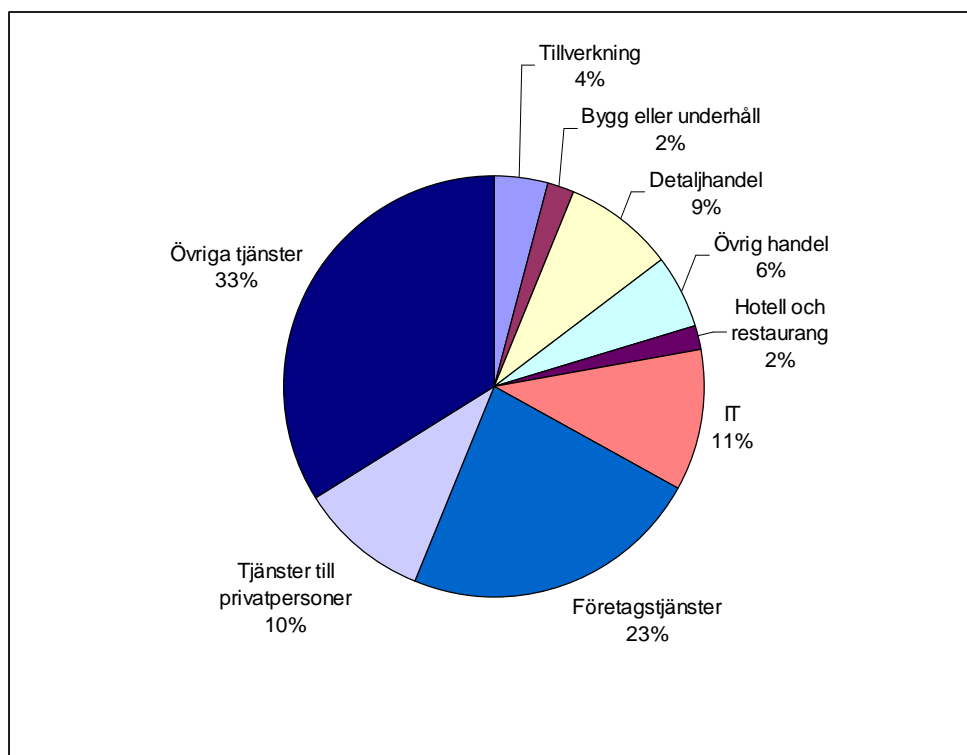


Anm: Bas 442 företagare

När det gäller benägenheten att bedriva import saknas det skillnader mellan manliga och kvinnliga företagare. Däremot finns det en markant skillnad mellan företagare med och utan invandrabakgrund. Bland företagare med invandrabakgrund är det drygt var fjärde (27 procent) som importerar. Hos företagare utan invandrabakgrund är det drygt var sjunde (15 procent) som bedriver import.

I figur 24 kan man se vilken bransch som företagarna i undersökningen angett att de tillhör.

Figur 24 Företagen uppdelade efter bransch
Procent

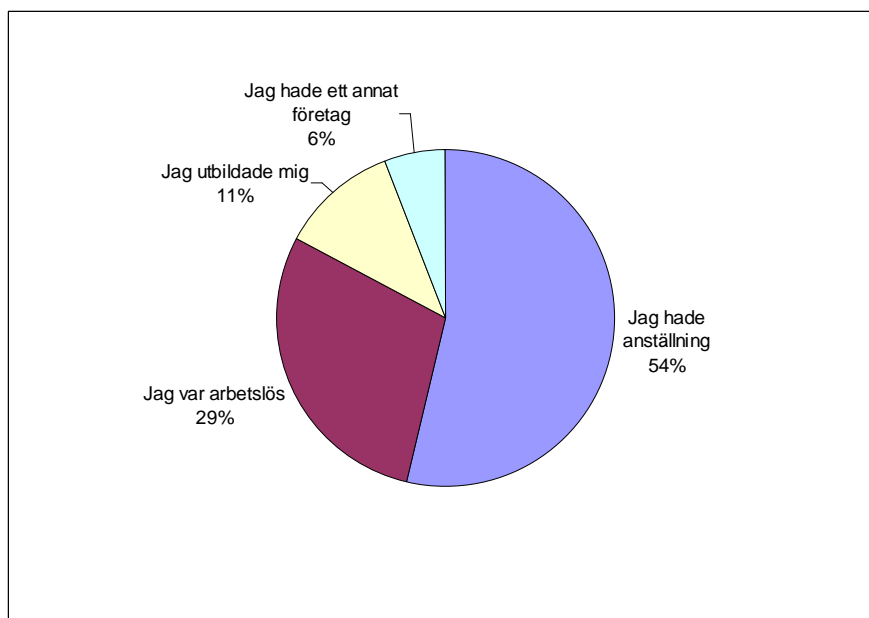


Anm: Bas 440 företagare, två transportföretag togs inte med i diagrammet

Tjänstebranscherna är helt dominerande. Det är oklart varför så många företag valt att klassificera sig som Övriga tjänsteföretag. Kategorierna Företagstjänster respektive Tjänster till privatpersoner borde fånga upp de flesta övriga tjänster. En okulär granskning av det ursprungliga registret indikerar att relativt många företagare bedriver verksamhet inom vård/omsorg/friskvård. Även om dessa företag riktar sig till privatpersoner är det ofta andra finansörer, detta kan vara en förklaring till att man hamnat under Övriga tjänster. Städföretag som säljer sina tjänster till företag kanske trots det inte ser sig som ett företagstjänstföretag, då det senare skulle kunna uppfattas som reserverat för mer avancerade tjänster.

I figur 25 kan man se vilken sysselsättning företagarna hade innan de startade företag. Fler än hälften (54 procent) gick från en anställning. Nästan tre av tio (29 procent) var arbetslösa innan de startade företag. Drygt var tionde (11 procent) kom direkt från utbildning samtidigt som sex procent hade ett annat företag innan man startade sin nuvarande verksamhet.

Figur 25 Sysselsättning innan företaget startades
Procent

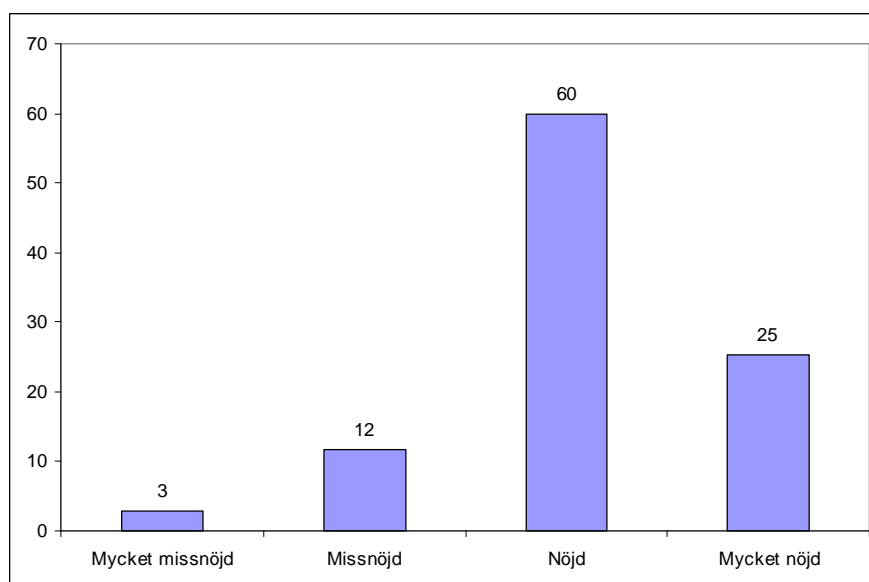


Anm: Bas 442 företagare

NÖJDHET MED RÅDGIVNINGEN

Respondenterna fick svara på hur pass nöjda man var med den rådgivning man fått från Stockholms NyföretagarCentrum, svaren framgår av figur 26.

Figur 26 Hur nöjd respektive missnöjd är du med den rådgivning som du fick av NyföretagarCentrum
Procent

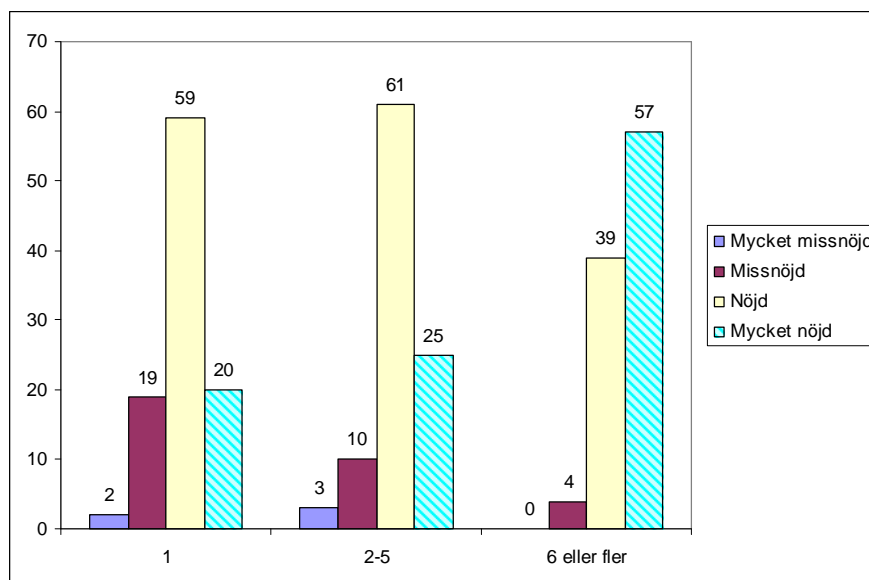


Anm: 655 respondenter

Av dem som besvarat enkäten var det 85 procent som var antingen nöjda eller mycket nöjda. Drygt en av tio (12 procent) var missnöjd och endast tre procent var mycket missnöjda. I figur

27 redovisas svaren uppdelade efter hur många rådgivningstillfällen man genomgått. Svarande som angett noll rådgivningar har ej tagits med här.

Figur 27 Hur nöjd respektive missnöjd är du med den rådgivning du fick av NyföretagarCentrum? Svaren uppdelade efter antal rådgivningar
Procent



Anm: Bas 590 personer som fått minst en rådgivning

Ju fler rådgivningstillfällen som en individ får desto fler blir nöjda. Bland dem som genomgått endast en rådgivning är andelen nöjda eller mycket nöjda knappt åtta av tio (79 procent), medan det bland dem som genomgått sex rådgivningar eller fler är 96 procent som är nöjda eller mycket nöjda. Dessutom ökar andelen mycket nöjda till närmare sex av tio (57 procent).

På motsvarande sätt minskar andelen missnöjda när rådgivningarna blir fler. I gruppen som fått endast en rådgivning var mer än var femte (21 procent) missnöjda eller mycket missnöjda. Bland dem som fått minst sex rådgivningar fanns det endast fyra procent som var missnöjda och ingen som var mycket missnöjd.

Bilaga: Fakta om undersökningen

Genom ett samarbete med Stockholms Nyföretagarcentrum fick Svenskt Näringsliv möjlighet att genomföra en undersökning riktad till personer som sökt rådgivning hos Stockholms NyföretagarCentrum under åren 1999-2006. I gruppen ingår personer som har startat företag, dels personer som av någon anledning valt att inte bli företagare. Särskilt den senare gruppen är intressant att nå eftersom den består av en grupp potentiella företagare som inte tidigare har kunnats nås i andra undersökningar.

I Stockholms NyföretagarCentrums databas registreras individerna i samband med att de anmäler sig till ett första informationsseminarium om vilken hjälp som kan erbjudas för den som vill starta företag. I populationen ingår de som efter seminariet sedan genomgår ett rådgivningsprogram. Dessutom ingår individer som bara kommit till det första seminariet och individer som anmält sig, men inte kommit till seminariet.

I registret fanns det e-postadresser till cirka 8400 individer insamlade under åren 1999 till oktober 2006. E-postadressers aktualitet brukar i allmänhet avta i snabb takt efter insamlandet. I samband med utskicket var det ungefär en tredjedel av mailen som studsade. Det innebär att cirka 5600 internetenkäter nådde en fungerande mailadress.

Av dessa var det 655 som besvarade enkäten. Detta är något lägre än den svarsfrekvens på 20 procent, som är brukligt för internetenkäter. Men eftersom det är troligt att många av de tekniskt fungerande mailadresserna inte används regelbundet hamnar svarsfrekvensen bland dem som faktiskt läst mailet antagligen i nivå med andra undersökningar.

En företagarsundersökning med 655 svarande är tillräckligt för att ge statistisk signifikans i de jämförelser som görs i rapporten.

Representativiteten blir känslig för om bortfallet på något sätt skulle vara systematiskt. Om en viss grupp i högre utsträckning än andra väljer att besvara enkäten så kan gruppen styra resultaten åt ett visst håll. En sådan misstanke dök upp då kvinnor stod för 62 procent av svaren, samtidigt som vi vet att män i högre utsträckning startar företag.

En kontroll av databasen indikerade dock att kvinnor i högre utsträckning än män söker hjälp hos Stockholms NyföretagarCentrum, 54 procent jämfört med 46 procent män. Överrepresentationen bland kvinnliga svarande var därmed inte så stor, som den första anblicken visade. Representativitetsproblemet mildras dessutom av att resultaten i undersökningen tydde på små skillnader mellan män och kvinnor.

Internetenkäten samlades in under perioden 23 april till 4 maj 2007. Undersökningsföretaget Reflect AB utförde undersökningen.